

L'ANGOLO DI BRAULIO

Benvenuti al primo appuntamento dell'ANGOLO DI BRAULIO, in cui analizziamo le performance delle principali gare organizzate da MKC.

Oggi parliamo della quarta gara della categoria GT1 del campionato Endurance Series, che ha visto gli equipaggi sfidarsi in una corsa adrenalinica e combattuta.

Il team **GENERALE LEE**, specialista del Top Fuel di Vignate, ha dominato la gara: a seguire **NOTORSPO**R, che ha comunque dato il massimo per tenere il passo e contenere la prestazione magistrale dei primi classificati. Sul terzo gradino del podio, invece, sarebbe salito il team **ANDREWTEAM**, che ha sfruttato una strategia cambio kart molto efficace, mantenendo un passo serrato per tutta la gara.

Purtroppo, alcune penalità hanno modificato l'ordine di arrivo dei 9 team partecipanti al campionato. **ANDREWTEAM** ha infatti subito una penalità di 65 secondi, che gli ha fatto perdere ben due posizioni in classifica, portando **TOP GUN** a salire sul gradino più basso del podio.

La gara è stata davvero emozionante e ha mostrato il massimo impegno e determinazione da parte di tutti i partecipanti. Questa è la classifica ufficiale al netto delle penalità, ma sappiamo che ogni team continuerà a lottare per il successo nella prossima gara:

1. GENERALE LEE → autore anche del miglior giro
2. NOTRSPOR
3. TOP GUN
4. VACANZE MADE IN ITALY
5. ANDREWTEAM
6. KARTING ADVISOR
7. TURBOLENTI
8. BANANA RACING

La quarta gara del campionato ha mostrato diverse sorprese e prestazioni degne di nota:

GENERALE LEE	
BEST	34.959
AVG	36.025
DEV.STD	0.463
AVG PIT	106.085

GENERALE LEE ha fatto registrare il **miglior giro in gara**, strappando un incredibile tempo di 34.959 secondi! Inoltre, ha mantenuto un **tempo medio di 36.025** secondi per ben due ore di gara, dimostrando una forma fisica e mentale impressionante.

NOTORSPOR	
BEST	35.290
AVG	36.336
DEV.STD	0.556
AVG PIT	106.157

NOTORSPOR ha ottenuto un **ottimo secondo posto**, nonostante una lieve mancanza di costanza evidenziata dalla deviazione standard delle loro prestazioni. Un risultato che dimostra la capacità di concentrarsi nei momenti chiave e di dare il massimo quando conta.

TOP GUN	
BEST	35.805
AVG	36.623
DEV.STD	0.536
AVG PIT	106.242

La prestazione di **TOP GUN** nella gara è stata **costante** e senza grandi momenti di spicco. Tuttavia, come ben sappiamo nelle gare endurance, la vittoria non è determinata solamente dalla velocità, ma anche dalla capacità di non commettere errori.

ANDREWTEAM	
BEST	35.549
AVG	36.389
DEV.STD	0.445
AVG PIT	108.007
PENALITA'	65 sec

Anche **ANDREWTEAM** ha dato il massimo, con una **deviazione standard bassissima** che testimonia l'omogeneità delle prestazioni del team. Purtroppo, una **penalità di 65 secondi** ha cambiato l'ordine di arrivo e gli ha fatto perdere due posizioni in classifica. Ma i veri appassionati sanno riconoscere la grande performance del team! ...detto ciò, alcuni spettatori hanno scherzato dicendo che i piloti avessero deciso di prendersi un caffè con brioche mentre il team lavorava sulla vettura vista la **LUNGHISSIMA** permanenza media ai box!

VACANZE MADE IN ITALY	
BEST	35.586
AVG	36.366
DEV.STD	0.492
AVG PIT	106.015
PENALITA'	20 sec

Il team **VACANZE MADE IN ITALY** ha fatto segnare il tempo ai box più basso, dimostrando grande efficienza e rapidità. Purtroppo, però, un grave errore durante la procedura di entrata ai box gli è costato una penalità di 20 secondi, mostrando che anche i migliori team possono incappare in qualche errore. Da segnalare anche un guasto meccanico proprio in pit lane, dove la **ROTTURA DELLA CINGHIA** ha fatto perdere parecchio tempo al team che si è trovato costretto ad inseguire.

KARTING ADVISOR	
BEST	35.977
AVG	36.789
DEV.STD	0.512
AVG PIT	106.634

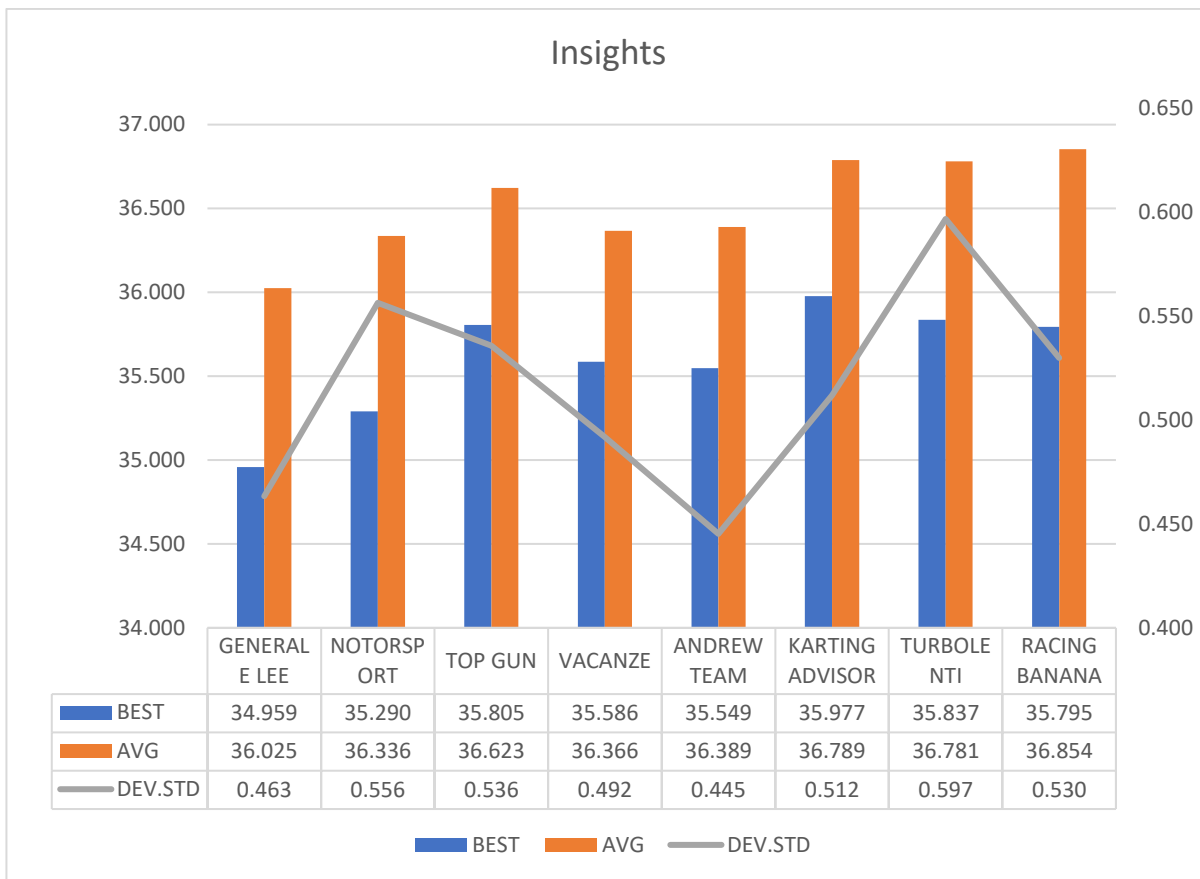
KARTING ADVISOR, invece, ha dimostrato una strategia particolare, dedicandosi principalmente a pescare cancelli anziché a pianificare le soste e le strategie di gara. Ma, alla fine, anche questo può essere un modo per ottenere il massimo risultato!

	TURBOLENTI	RACING BANANA
BEST	35.837	35.795
AVG	36.781	36.854
DEV.STD	0.597	0.530
AVG PIT	107.287	107.463
PENALITA'		5 sec

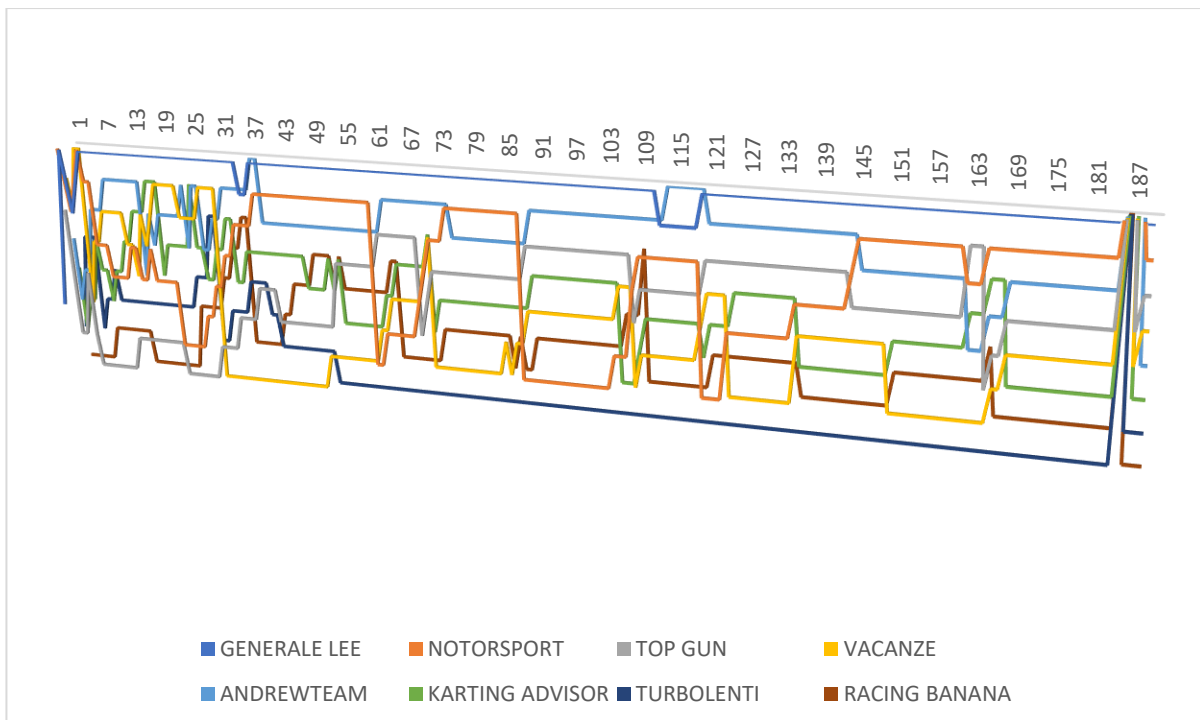
TURBOLENTI e BANANA RACING, invece, hanno avuto qualche difficoltà e non hanno ottenuto il risultato sperato. Ma sicuramente questi team sapranno riprendersi e tornare più forti di prima. Anche qui da segnalare due episodi "sfortunati" per i **TURBOLENTI**, mandati in testacoda due volte durante la gara.

In ogni caso, la gara ha offerto spettacolo e grandi emozioni, dimostrando ancora una volta il grande livello dei piloti e delle squadre che partecipano al campionato MKC.

Essendo un'analisi tecnica, ecco un grafico che riassume i dati appena commentati:



Ed ecco invece l'andamento della gara giro per giro da cui si possono evincere le diverse strategie dei team:



Pronti per a gara 5 del campionato, eccovi la classifica aggiornata:

Team	Punteggio con 1 Scarto	Punteggio con 2 Scarti	Punteggio senza scarti	GP	0	1	2	3	4
VACANZE MADE IN ITALY - SKART WORKING 1	39	30	48		2	15	13	9	9
NOTORSPOK KARTING TEAM	37	26	44		2	11	7	11	13
RACING BANANA	35	30	40		2	13	15	5	5
TOP GUN	34	26	41		2	8	7	13	11
ANDREWTEAM	33	25	40		2	7	8	15	8
GENERALE LEE	32	26	32		2	9	0	6	15
TURBOLENTI	27	21	32		2	5	11	8	6
KARTING ADVISOR	24	17	30		0	6	10	7	7